

สรุปมาตรการป้องกันและ แก้ไขผลกระทบสิ่งแวดล้อม และมาตรการติดตาม ตรวจสอบคุณภาพ สิ่งแวดล้อม

- 3.1 สรุปมาตรการป้องกันและแก้ไขผลกระทบสิ่งแวดล้อม
- 3.2 สรุปผลการติดตามตรวจสอบคุณภาพสิ่งแวดล้อม
 - 3.2.1 คุณภาพอากาศ
 - 3.2.2 ระดับเสียง
 - 3.2.3 ค่าความสั่นสะเทือน
 - 3.2.4 คุณภาพน้ำ

บทที่ 3

สรุปมาตรการป้องกันและแก้ไขผลกระทบสิ่งแวดล้อม และมาตรการติดตามตรวจสอบคุณภาพสิ่งแวดล้อม

3.1 สรุปมาตรการป้องกันและแก้ไขผลกระทบสิ่งแวดล้อม

สรุปผลการปฏิบัติตามมาตรการป้องกันและแก้ไขผลกระทบสิ่งแวดล้อม และมาตรการติดตามตรวจสอบคุณภาพสิ่งแวดล้อม ตามผลการพิจารณารายงานการวิเคราะห์ผลกระทบสิ่งแวดล้อม โครงการเหมืองแร่หินอุตสาหกรรมชนิดหินปูนเพื่ออุตสาหกรรมก่อสร้าง ประทานบัตรที่ 21111/16222 ของนายณรงค์ จำปาศักดิ์ (บริษัท เขาทินสวຍ จำกัด รับช่วงการทำเหมือง) ตั้งอยู่ที่ หมู่ที่ 1 ตำบลอ่างหิน อำเภอปากท่อ จังหวัดราชบุรี พอสรุปได้ดังต่อไปนี้

1. ดำเนินการทำเหมืองตามแผนผังโครงการทำเหมืองที่กำหนดไว้
2. เตรียมการพัฒนาบริเวณหน้าเหมืองให้มีลักษณะเป็นขั้นบันได
3. ดำเนินกิจกรรมการทำเหมืองเฉพาะในช่วงเวลากลางวันเท่านั้น
4. คีตพรมน้ำบริเวณเส้นทางขนส่งแร่ทั้งภายในพื้นที่โครงการ และเส้นทางขนส่งแร่ที่เป็นทางสาธารณะที่เชื่อมต่อระหว่างพื้นที่ประทานบัตรถึงโรงโม่หิน รวมทั้งบริเวณลานกองแร่ เฉลี่ยวันละ 3-4 ครั้ง และเพิ่มความถี่ในช่วงฤดูแล้งและช่วงที่มีลมแรง
5. ปลูกต้นไม้โดยรอบแนวเขตพื้นที่ของโรงโม่หิน เพื่อเป็นแนวป้องกันการฟุ้งกระจายของฝุ่นละออง
6. โรงโม่หินของโครงการมีระบบป้องกันผลกระทบทางด้านสิ่งแวดล้อม ตามประกาศของกรมอุตสาหกรรมพื้นฐานและการเหมืองแร่ โดยสร้างอาคารปิดคลุม 3 ด้าน มีระบบสเปรย์น้ำตามจุดที่ก่อให้เกิดฝุ่นละออง รวมทั้งมีหลังคาปกคลุมตามแนวสายพานลำเลียง
7. จัดให้มีการตรวจสอบสุขภาพพนักงานเป็นประจำทุกปี
8. ทางโครงการได้จัดทำรายงานแผนและผลการดำเนินงานด้านการฟื้นฟูพื้นที่ทำเหมืองเสนอต่อสำนักงานนโยบายและแผนทรัพยากรธรรมชาติและสิ่งแวดล้อม กรมอุตสาหกรรมพื้นฐานและการเหมืองแร่ และหน่วยงานที่เกี่ยวข้องได้พิจารณา

3.2 สรุปผลการติดตามตรวจสอบคุณภาพสิ่งแวดล้อม

3.2.1 คุณภาพอากาศ

1) ปริมาณฝุ่นละอองแขวนลอยรวม (TSP)

จากผลการตรวจวัดคุณภาพอากาศในรูปปริมาณฝุ่นละอองแขวนลอยรวม (TSP) โครงการเหมืองแร่หินอุตสาหกรรมชนิดหินปูน เพื่ออุตสาหกรรมก่อสร้าง ประทานบัตรที่ 21111/16222 ของนายณรงค์ จำปาศักดิ์ (บริษัท เขาหินสวย จำกัด รับช่วงการทำเหมือง) จำนวน 4 สถานี ได้แก่ บ้านเขาพระเอก (หลังใกล้ที่สุด) บ้านหนองรีน สำนักงานโรงโม่หินของโครงการ และบ้านโคกสนั่น ที่ผ่านมาจนถึงเดือนสิงหาคม 2567 พบว่า สถานีที่มีผลการตรวจวัดปริมาณฝุ่นละอองแขวนลอยรวม (TSP) สูงสุด คือ บริเวณสำนักงานโรงโม่หินของโครงการ มีค่าเท่ากับ 0.220 มิลลิกรัมต่อลูกบาศก์เมตร ในเดือนมีนาคม 2566 เมื่อนำมาเปรียบเทียบกับค่ามาตรฐาน พบว่า ผลการตรวจวัดมีค่าอยู่ในเกณฑ์มาตรฐานตามประกาศคณะกรรมการสิ่งแวดล้อมแห่งชาติ ฉบับที่ 24 (พ.ศ. 2547) เรื่อง กำหนดมาตรฐานคุณภาพอากาศในบรรยากาศโดยทั่วไป ประกาศในราชกิจจานุเบกษา เล่ม 121 ตอนพิเศษ 104 ง ประกาศ ณ วันที่ 9 สิงหาคม พ.ศ. 2547 ที่กำหนดปริมาณฝุ่นละอองแขวนลอยรวม (TSP) ไว้ไม่เกิน 0.330 มิลลิกรัมต่อลูกบาศก์เมตร สรุปผลการตรวจวัดดังตารางที่ 3-1 และรูปที่ 3-1

2) ปริมาณฝุ่นละอองขนาดเล็กกว่า 10 ไมครอน (PM-10)

จากข้อมูลผลการตรวจวัดคุณภาพอากาศในรูปปริมาณฝุ่นละอองขนาดเล็กกว่า 10 ไมครอน (PM-10) โครงการเหมืองแร่หินอุตสาหกรรมชนิดหินปูน เพื่ออุตสาหกรรมก่อสร้าง ประทานบัตรที่ 21111/16222 ของนายณรงค์ จำปาศักดิ์ (บริษัท เขาหินสวย จำกัด รับช่วงการทำเหมือง) จำนวน 4 สถานี ได้แก่ บ้านเขาพระเอก (หลังใกล้ที่สุด) บ้านหนองรีน สำนักงานโรงโม่หินของโครงการ และบ้านโคกสนั่น ที่ผ่านมาจนถึงเดือนสิงหาคม 2567 พบว่า สถานีที่มีผลการตรวจวัดปริมาณฝุ่นละอองขนาดเล็กกว่า 10 ไมครอน (PM-10) สูงสุด คือ บริเวณสำนักงานโรงโม่หินของโครงการ มีค่าเท่ากับ 0.105 มิลลิกรัมต่อลูกบาศก์เมตร ในเดือนมีนาคม 2566 เมื่อนำมาเปรียบเทียบกับค่ามาตรฐาน พบว่า ผลการตรวจวัดมีค่าอยู่ในเกณฑ์มาตรฐานตามประกาศคณะกรรมการสิ่งแวดล้อมแห่งชาติ ฉบับที่ 24 (พ.ศ. 2547) เรื่อง กำหนดมาตรฐานคุณภาพอากาศในบรรยากาศโดยทั่วไป ประกาศในราชกิจจานุเบกษา เล่ม 121 ตอนพิเศษ 104 ง ประกาศ ณ วันที่ 9 สิงหาคม พ.ศ. 2547 ที่กำหนดปริมาณฝุ่นละอองขนาดเล็กกว่า 10 ไมครอน (PM-10) ไว้ไม่เกิน 0.120 มิลลิกรัมต่อลูกบาศก์เมตร สรุปผลการตรวจวัดดังตารางที่ 3-1 และรูปที่ 3-2

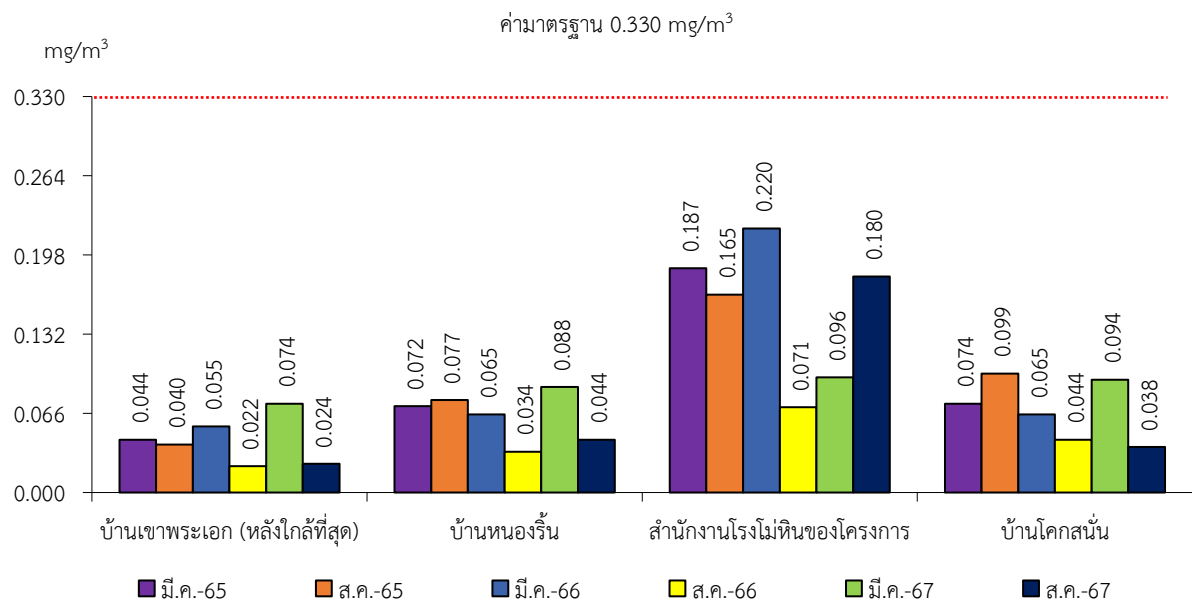
ตารางที่ 3-1 สรุปผลการตรวจวัดคุณภาพอากาศในบรรยากาศโดยทั่วไป

สถานีตรวจวัด	เดือน/ปี ที่ตรวจวัด	ผลการตรวจวัด (มิลลิกรัมต่อลูกบาศก์เมตร)*	
		ฝุ่นละอองแขวนลอยรวม : TSP	ฝุ่นละอองขนาดเล็กกว่า 10 ไมครอน : PM-10
บ้านเขาพระเอก (หลังใกล้ที่สุด)	มีนาคม 2565	0.044	0.018
	สิงหาคม 2565	0.040	0.018
	มีนาคม 2566	0.055	0.024
	สิงหาคม 2566	0.022	0.013
	มีนาคม 2567	0.074	0.030
	สิงหาคม 2567	0.024	0.009
บ้านหนองรีน	มีนาคม 2565	0.072	0.032
	สิงหาคม 2565	0.077	0.037
	มีนาคม 2566	0.065	0.031
	สิงหาคม 2566	0.034	0.013
	มีนาคม 2567	0.088	0.035
	สิงหาคม 2567	0.044	0.016
สำนักงานโรงโม่หินของโครงการ	มีนาคม 2565	0.187	0.093
	สิงหาคม 2565	0.165	0.077
	มีนาคม 2566	0.220	0.105
	สิงหาคม 2566	0.071	0.027
	มีนาคม 2567	0.096	0.038
	สิงหาคม 2567	0.180	0.065
บ้านโคกสนั่น	มีนาคม 2565	0.074	0.036
	สิงหาคม 2565	0.099	0.047
	มีนาคม 2566	0.065	0.030
	สิงหาคม 2566	0.044	0.017
	มีนาคม 2567	0.094	0.038
	สิงหาคม 2567	0.038	0.026
ค่ามาตรฐาน ¹⁾		0.330	0.120

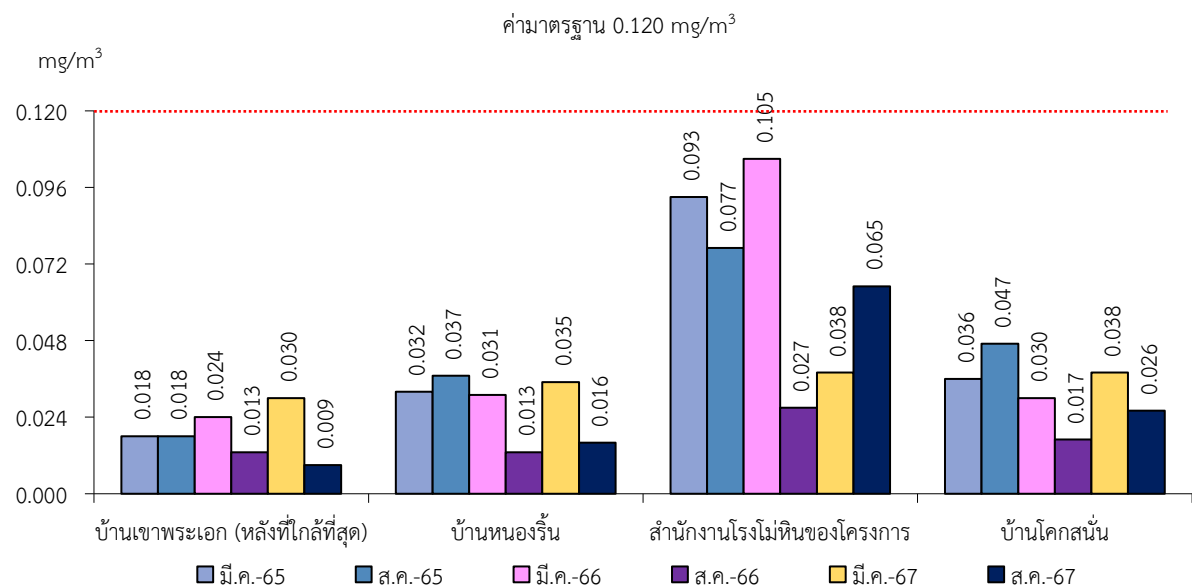
หมายเหตุ : ¹⁾ ประกาศคณะกรรมการสิ่งแวดล้อมแห่งชาติ ฉบับที่ 24 (พ.ศ. 2547) เรื่อง กำหนดมาตรฐานคุณภาพอากาศในบรรยากาศโดยทั่วไป
ประกาศในราชกิจจานุเบกษา เล่ม 121 ตอนพิเศษ 104 ง ประกาศ ณ วันที่ 9 สิงหาคม พ.ศ. 2547

* รายงานค่าสูงสุดในการตรวจวัด 3 วันต่อเนื่อง

รูปที่ 3-1 กราฟแสดงผลการตรวจวัดคุณภาพอากาศในรูปฝุ่นละอองแขวนลอยรวม (TSP) เปรียบเทียบกับค่ามาตรฐาน



รูปที่ 3-2 กราฟแสดงผลการตรวจวัดคุณภาพอากาศในรูปฝุ่นละอองขนาดเล็กกว่า 10 ไมครอน (PM-10) เปรียบเทียบกับค่ามาตรฐาน



3.2.2 ระดับเสียง

1) ระดับเสียงเฉลี่ย 24 ชั่วโมง (Leq 24 hrs.)

จากข้อมูลผลการตรวจวัดระดับเสียงเฉลี่ย 24 ชั่วโมง (Leq 24 hrs.) โครงการเหมืองแร่หินอุตสาหกรรมชนิดหินปูน เพื่ออุตสาหกรรมก่อสร้าง ประทานบัตรที่ 21111/16222 ของนายณรงค์ จำปาศักดิ์ (บริษัท เขาหินสวย จำกัด รับช่วงการทำเหมือง) จำนวน 4 สถานี ได้แก่ บ้านเขาพระเอก (หลังใกล้ที่สุด) บ้านหนองรีน สำนักงานโรงโม่หินของโครงการ และบ้านโคกสนั่น ที่ผ่านมาจนถึงเดือนสิงหาคม 2567 พบว่า สถานีที่มีผลการตรวจวัดระดับเสียงเฉลี่ย 24 ชั่วโมง (Leq 24 hrs.) สูงสุด คือ บริเวณบ้านโคกสนั่น มีค่าเท่ากับ 64.6 เดซิเบล (เอ) ในเดือนสิงหาคม 2567 เมื่อนำมาเปรียบเทียบกับค่ามาตรฐาน พบว่า ผลการตรวจวัดมีค่าอยู่ในเกณฑ์มาตรฐานตามประกาศคณะกรรมการสิ่งแวดล้อมแห่งชาติ ฉบับที่ 15 (พ.ศ. 2540) เรื่อง กำหนดมาตรฐานระดับเสียงโดยทั่วไป ที่กำหนดระดับเสียงเฉลี่ย 24 ชั่วโมง (Leq 24 hrs.) ไว้ไม่เกิน 70.0 เดซิเบล (เอ) สรุปผลการตรวจวัดดังตารางที่ 3-2 และรูปที่ 3-3

2) ระดับเสียงสูงสุด (L_{max})

จากข้อมูลผลการตรวจวัดระดับเสียงสูงสุด (L_{max}) โครงการเหมืองแร่หินอุตสาหกรรมชนิดหินปูน เพื่ออุตสาหกรรมก่อสร้าง ประทานบัตรที่ 21111/16222 ของนายณรงค์ จำปาศักดิ์ (บริษัท เขาหินสวย จำกัด รับช่วงการทำเหมือง) จำนวน 4 สถานี ได้แก่ บ้านเขาพระเอก (หลังใกล้ที่สุด) บ้านหนองรีน สำนักงานโรงโม่หินของโครงการ และบ้านโคกสนั่น ที่ผ่านมาจนถึงเดือนสิงหาคม 2567 พบว่า สถานีที่มีผลการตรวจวัดระดับเสียงสูงสุด (L_{max}) คือ บริเวณสำนักงานโรงโม่หินของโครงการ มีค่าเท่ากับ 109.7 เดซิเบล (เอ) ในเดือนสิงหาคม 2566 เมื่อนำมาเปรียบเทียบกับค่ามาตรฐาน พบว่า ผลการตรวจวัดมีค่าอยู่ในเกณฑ์มาตรฐานตามประกาศคณะกรรมการสิ่งแวดล้อมแห่งชาติ ฉบับที่ 15 (พ.ศ. 2540) เรื่อง กำหนดมาตรฐานระดับเสียงโดยทั่วไป ที่กำหนดระดับเสียงสูงสุด (L_{max}) ไว้ไม่เกิน 115.0 เดซิเบล (เอ) สรุปผลการตรวจวัดดังตารางที่ 3-2 และรูปที่ 3-4

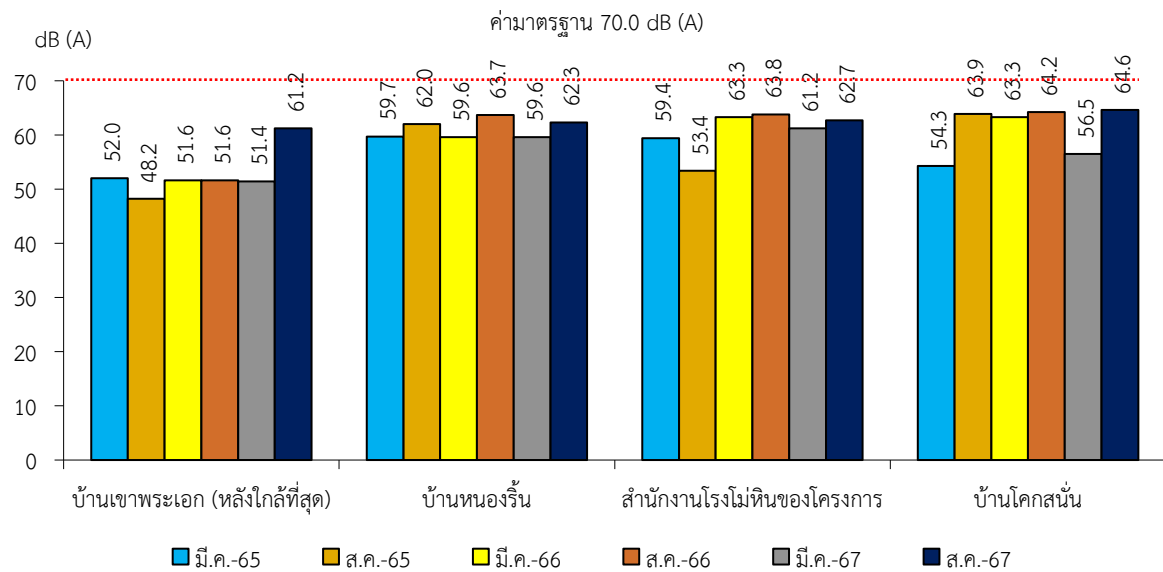
ตารางที่ 3-2 สรุปผลการตรวจวัดระดับเสียงโดยทั่วไป

สถานีตรวจวัด	เดือน/ปี ที่ตรวจวัด	ผลการตรวจวัด [เดซิเบล (เอ)]	
		ระดับเสียงเฉลี่ย 24 ชั่วโมง (Leq 24 hrs.)	ระดับเสียงสูงสุด (L _{max})
บ้านเขาพระเอก (หลังใกล้ที่สุด)	มีนาคม 2565	52.0	83.5
	สิงหาคม 2565	48.2	81.2
	มีนาคม 2566	51.6	79.4
	สิงหาคม 2566	51.6	88.3
	มีนาคม 2567	51.4	78.0
	สิงหาคม 2567	61.2	92.5
บ้านหนองรีน	มีนาคม 2565	59.7	87.1
	สิงหาคม 2565	62.0	95.9
	มีนาคม 2566	59.6	87.5
	สิงหาคม 2566	63.7	95.0
	มีนาคม 2567	59.6	91.0
	สิงหาคม 2567	62.3	91.2
สำนักงานโรงโม่หินของโครงการ	มีนาคม 2565	59.4	93.4
	สิงหาคม 2565	53.4	100.5
	มีนาคม 2566	63.3	100.7
	สิงหาคม 2566	63.8	109.7
	มีนาคม 2567	61.2	96.5
	สิงหาคม 2567	62.7	95.2
บ้านโคกสนั่น	มีนาคม 2565	54.3	102.6
	สิงหาคม 2565	63.9	93.7
	มีนาคม 2566	63.3	94.9
	สิงหาคม 2566	64.2	104.0
	มีนาคม 2567	56.5	83.7
	สิงหาคม 2567	64.6	105.0
ค่ามาตรฐาน ¹⁾		70.0	115.0

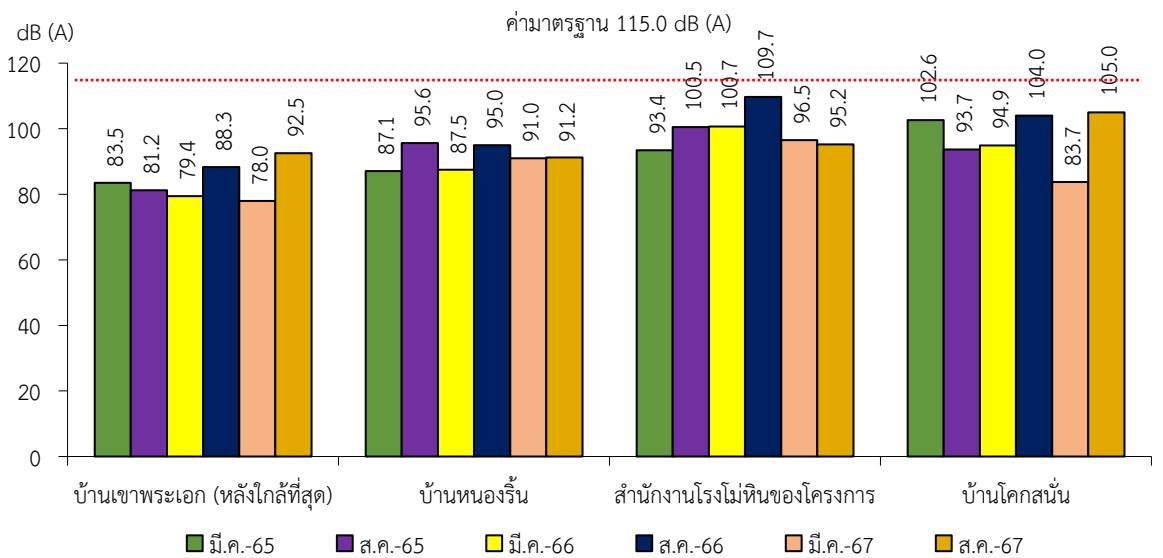
หมายเหตุ : ¹⁾ ประกาศคณะกรรมการสิ่งแวดล้อมแห่งชาติ ฉบับที่ 24 (พ.ศ. 2547) เรื่อง กำหนดมาตรฐานระดับเสียงโดยทั่วไป

* รายงานค่าสูงสุดในการตรวจวัด 3 วันต่อเนื่อง

รูปที่ 3-3 กราฟแสดงผลการตรวจวัดระดับเสียงเฉลี่ย 24 ชั่วโมง (Leq 24 hrs.) เปรียบเทียบกับค่ามาตรฐาน



รูปที่ 3-4 กราฟแสดงผลการตรวจวัดระดับเสียงสูงสุด (L_{max}) เปรียบเทียบกับค่ามาตรฐาน



3.2.3 ค่าความสั่นสะเทือน

จากการติดตามตรวจสอบค่าความสั่นสะเทือนจากการระเบิดหน้าเหมือง (ความเร็วอนุภาค ความถี่ การขจัด และแรงอัดอากาศ) โครงการเหมืองแร่หินอุตสาหกรรมชนิดหินปูน เพื่ออุตสาหกรรมก่อสร้าง ประทานบัตรที่ 21111/16222 ของนายณรงค์ จำปาศักดิ์ (บริษัท เขาหินสวย จำกัด รับช่วงจัดทำเหมือง) จำนวน 1 สถานี บ้านเขาพระเอก (หลังใกล้ที่สุด) ที่ผ่านมาจนถึงเดือนสิงหาคม 2567 พบว่า ผลการตรวจวัดความสั่นสะเทือนมีค่าต่ำกว่าขีดความสามารถที่เครื่องตรวจวัดความสั่นสะเทือนจะตรวจวัดได้ คือ มีค่าความถี่น้อยกว่า 1 เฮิรตซ์ ค่าความเร็วอนุภาคสูงสุดน้อยกว่า 0.130 มิลลิเมตรต่อวินาที และการขจัดน้อยกว่า 0 มิลลิเมตร ยกเว้น ในเดือนสิงหาคม 2565 ทางโครงการไม่มีการระเบิดหน้าเหมือง เนื่องจากอยู่ระหว่างการจัดซื้อวัสดุระเบิด เดือนสิงหาคม 2566 และเดือนมีนาคม 2567 ทางโครงการไม่มีกิจกรรมการทำเหมือง และเดือนสิงหาคม 2567 ทางโครงการไม่มีการระเบิดหน้าเหมือง เนื่องจากดำเนินการทำเหมืองโดยใช้รถขุดเจาะ สรุปดังตารางที่ 3-3

ตารางที่ 3-3 สรุปผลการตรวจวัดความสั่นสะเทือนขณะระเบิดหน้าเหมือง

สถานี	เดือน/ปี ที่ตรวจวัด	ดัชนี	ความถี่ (เฮิรตซ์)	ความเร็ว อนุภาค (มม./วินาที)	ค่ามาตรฐาน ¹⁾	ระยะขจัด (มม.)	ค่ามาตรฐาน ¹⁾	แรงอัด อากาศ
St.1	มีนาคม 2565	TRANSVERSE	N/A	<0.130	-	0.000	-	<0.500
		VERTICAL	N/A	<0.130	-	0.000	-	
		LONGITUDINAL	N/A	<0.130	-	0.000	-	
	สิงหาคม 2565	ไม่มีการระเบิดหน้าเหมืองเนื่องจากอยู่ระหว่างการจัดซื้อวัสดุระเบิด						
	มีนาคม 2566	TRANSVERSE	N/A	<0.130	-	0.000	-	<0.500
		VERTICAL	N/A	<0.130	-	0.000	-	
		LONGITUDINAL	N/A	<0.130	-	0.000	-	
	สิงหาคม 2566	ไม่มีการระเบิดหน้าเหมืองเนื่องจากไม่มีกิจกรรมการทำเหมือง						
	มีนาคม 2567	ไม่มีการระเบิดหน้าเหมืองเนื่องจากไม่มีกิจกรรมการทำเหมือง						
	สิงหาคม 2567	ไม่มีการระเบิดหน้าเหมือง เนื่องจากดำเนินการทำเหมืองโดยใช้รถขุดเจาะ						

หมายเหตุ : ¹⁾ ประกาศกระทรวงทรัพยากรธรรมชาติและสิ่งแวดล้อม เรื่อง กำหนดมาตรฐานควบคุมระดับเสียงและความสั่นสะเทือนจากการทำเหมืองหิน ตีพิมพ์ในราชกิจจานุเบกษา เล่ม 122 ตอนที่ 125 ง ลงวันที่ 29 ธันวาคม 2548
N/A หมายถึง Frequency <1 Hz, Velocity <0.130 mm/sec และ Displacement <0 mm
St.1 คือ บ้านเขาพระเอก (หลังใกล้ที่สุด)

3.2.4 คุณภาพน้ำ

1) คุณภาพน้ำผิวดิน

จากการสำรวจพื้นที่โครงการเหมืองแร่หินอุตสาหกรรมชนิดหินปูน เพื่ออุตสาหกรรมก่อสร้าง ประทานบัตรที่ 21111/16222 ของนายณรงค์ จำปาศักดิ์ (บริษัท เขาหินสวย จำกัด รับช่วงการทำเหมือง) เพื่อดำเนินการเก็บตัวอย่างน้ำผิวดิน จำนวน 1 สถานี ได้แก่ บ่อดักตะกอนของโครงการที่ผ่านมาจนถึงเดือนสิงหาคม 2567 พบว่า ไม่สามารถดำเนินการเก็บตัวอย่างมาทำการวิเคราะห์ได้ เนื่องจากทางโครงการยังไม่มีบ่อดักตะกอน เนื่องจากมีการทำเหมืองบริเวณพื้นที่ที่เป็นภูเขากรณีที่มีการระเบิดหินอาจทำให้เปลือกดินและเศษแร่กระเด็นลงมาปิดทับบ่อดักตะกอนได้ สรุปได้ดังตารางที่ 3-4

2) คุณภาพน้ำใต้ดิน

จากผลการวิเคราะห์คุณภาพน้ำใต้ดินโครงการเหมืองแร่หินอุตสาหกรรมชนิดหินปูน เพื่ออุตสาหกรรมก่อสร้าง ประทานบัตรที่ 21111/16222 ของนายณรงค์ จำปาศักดิ์ (บริษัท เขาหินสวย จำกัด รับช่วงการทำเหมือง) จำนวน 2 สถานี ได้แก่ น้ำบาดาลวัดถ้ำยอดทอง และน้ำบาดาลบ้านหนองรีน ที่ผ่านมาจนถึงเดือนสิงหาคม 2567 พบว่า ผลการวิเคราะห์ส่วนใหญ่มีค่าอยู่ในเกณฑ์กำหนดที่เหมาะสมตามประกาศกระทรวงทรัพยากรธรรมชาติและสิ่งแวดล้อม เรื่อง กำหนดหลักเกณฑ์และมาตรการในทางวิชาการสำหรับการป้องกันด้านสาธารณสุขและการป้องกันในเรื่องสิ่งแวดล้อมเป็นพิษ พ.ศ. 2551 ตีพิมพ์ในราชกิจจานุเบกษา เล่ม 125 ตอนพิเศษ 85 ง ลงวันที่ 21 พฤษภาคม 2551 และมีบางพารามิเตอร์ที่มีค่าไม่อยู่ในเกณฑ์กำหนดที่เหมาะสม แต่อยู่ในเกณฑ์อนุโลมสูงสุด อย่างไรก็ตามจากการสอบถามประชาชนที่อยู่ในใกล้เคียงบริเวณพื้นที่ดังกล่าว พบว่า มีการใช้น้ำเพื่อการอุปโภคเท่านั้น ทั้งนี้ ผู้ถือประทานบัตรได้ติดตามคุณภาพน้ำในบ่อบาดาลดังกล่าวและแจ้งผลการติดตามให้ประชาชนได้รับทราบอย่างต่อเนื่อง สรุปผลการวิเคราะห์ดังตารางที่ 3-5 และรูปที่ 3-5

ตารางที่ 3-4 สรุปผลการตรวจวิเคราะห์คุณภาพน้ำผิวดิน

สถานี	เดือน/ปี ที่ตรวจวัด	ผลการวิเคราะห์									
		pH	TSS	TDS	Total Hardness	Turbidity	Sulfate	Total Iron	Arsenic	Cadmium	Lead
		-	mg/L	mg/L	mg/L as CaCO ₃	NTU	mg/L	mg/L	mg/L	mg/L	mg/L
บ่อดักตะกอน ของโครงการ	มีนาคม 2565	ยังไม่มีบ่อดักตะกอนในพื้นที่ประทามบัตร									
	สิงหาคม 2565	ยังไม่มีบ่อดักตะกอนในพื้นที่ประทามบัตร									
	มีนาคม 2566	ยังไม่มีบ่อดักตะกอนในพื้นที่ประทามบัตร									
	สิงหาคม 2566	ยังไม่มีบ่อดักตะกอนในพื้นที่ประทามบัตร									
	มีนาคม 2567	ยังไม่มีบ่อดักตะกอนในพื้นที่ประทามบัตร									
	สิงหาคม 2567	ยังไม่มีบ่อดักตะกอนในพื้นที่ประทามบัตร									
ค่ามาตรฐาน ¹⁾		5.0-9.0	-	-	-	-	-	-	0.01	0.05	0.05

หมายเหตุ : ¹⁾ ประกาศคณะกรรมการสิ่งแวดล้อมแห่งชาติ ฉบับที่ 8 (พ.ศ. 2537) ออกตามความในพระราชบัญญัติส่งเสริมและรักษาคุณภาพสิ่งแวดล้อมแห่งชาติ พ.ศ. 2535 เรื่อง กำหนดมาตรฐานคุณภาพน้ำในแหล่งน้ำผิวดิน ตีพิมพ์ในราชกิจจานุเบกษา เล่ม 111 ตอนที่ 16 ง ลงวันที่ 24 กุมภาพันธ์ 2537 (ประเภทที่ 3)

ตารางที่ 3-5 สรุปผลการตรวจวิเคราะห์คุณภาพน้ำใต้ดิน

สถานี	เดือน/ปี ที่ตรวจวัด	ผลการวิเคราะห์									
		pH	TSS	TDS	Total Hardness	Turbidity	Sulfate	Total Iron	Arsenic	Cadmium	Lead
		-	mg/l	mg/l	mg/l as CaCO ₃	NTU	mg/l	mg/l	mg/l	mg/l	mg/l
St.1	มีนาคม 2565	7.65	<5.0	425	334	<1.0	67.2	<0.01	<0.01	<0.002	<0.01
	สิงหาคม 2565	7.5	<5.0	452	396	<1.0	74.5	<0.01	<0.01	<0.002	<0.01
	มีนาคม 2566	7.7	<5.0	394	312	<1.0	58	0.05	<0.01	<0.002	<0.01
	สิงหาคม 2566	7.7	<5.0	408	310	<1.0	31	0.06	<0.01	<0.002	<0.01
	มีนาคม 2567	7.9	<5.0	396	377	<1.0	39.8	<0.01	<0.01	<0.01	<0.01
	สิงหาคม 2567	8.1	<5.0	500	306	<1.0	59.7	<0.01	<0.01	<0.01	<0.01
St.2	มีนาคม 2565	6.71	<5.0	559	327	4.5	87.2	0.31	<0.01	<0.002	<0.01
	สิงหาคม 2565	6.7	<5.0	147	118	<1.0	32.8	0.25	<0.01	<0.002	<0.01
	มีนาคม 2566	6.8	<5.0	187	88	1.1	27	0.01	<0.01	<0.002	<0.01
	สิงหาคม 2566	6.8	<5.0	146	113	<1.0	22	0.05	<0.01	<0.002	<0.01
	มีนาคม 2567	7.3	<5.0	157	97	<1.0	18.4	<0.01	<0.01	<0.01	<0.01
	สิงหาคม 2567	7.0	<5.0	163	92	<1.0	17.1	0.02	<0.01	<0.01	<0.01
เกณฑ์กำหนดที่เหมาะสม ¹⁾		7.0-8.5	-	ไม่เกิน 600	ไม่เกิน 300	5	ไม่เกิน 200	ไม่เกิน 0.5	ต้องไม่มีเลย	ต้องไม่มีเลย	ต้องไม่มีเลย
เกณฑ์อนุโลมสูงสุด ¹⁾		6.5-9.2	-	1,200	500	20	250	1.0	0.05	0.01	0.05

หมายเหตุ : ¹⁾ ประกาศกระทรวงทรัพยากรธรรมชาติและสิ่งแวดล้อม เรื่อง กำหนดหลักเกณฑ์และมาตรการในทางวิชาการสำหรับการป้องกันด้านสาธารณสุขและการป้องกันในแหล่งสิ่งแวดล้อมเป็นพิษ พ.ศ. 2551

ตีพิมพ์ในราชกิจจานุเบกษา เล่ม 125 ตอนพิเศษ 85 ง ลงวันที่ 21 พฤษภาคม 2551

St.1 คือ น้ำบาดาลวัดถ้ำยอดทอง

St.2 คือ น้ำบาดาลบ้านหนองรีน

รูปที่ 3-5 กราฟแสดงผลการวิเคราะห์คุณภาพน้ำใต้ดินเปรียบเทียบกับค่ามาตรฐาน

